

التخطيط للحياة بعد المدرسة الثانوية للطلاب المصابين باضطراب طيف التوحد

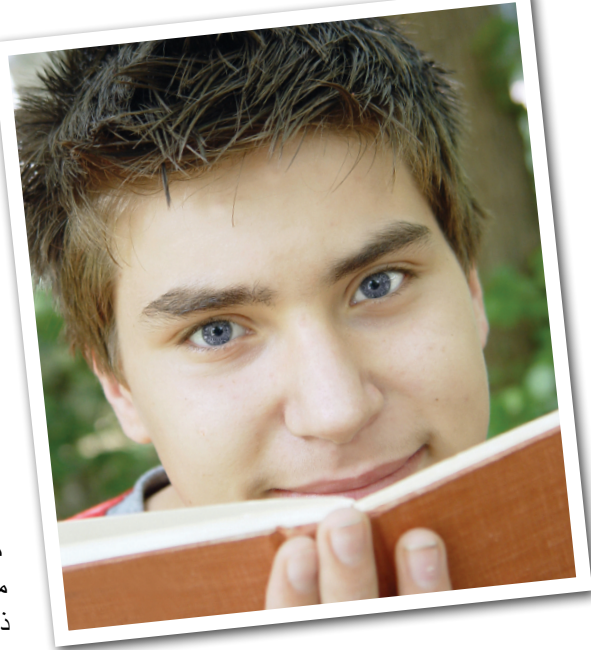
دليل للأسر
في ولاية تينيسي

المقدمة

لقد قطعت بالفعل أنت وأسرّتك شوطاً في رحلة تشخيص اضطراب طيف التوحد (Autism Spectrum Disorder, ASD) عبر الخدمات الصحية والتدخل المبكر و تعليم ذوي الاحتياجات الخاصة. ولقد استكشفت في طريقك العديد من الخدمات المتخصصة. ولقد تعلمت أن تكون الداعم الأول لطفلك. بصرف النظر عن تشخيص طفلك بطيف التوحد، فقد لاحظت تقدماً وساهمت في تحقيقه. انتهز الفرصة وخصص وقتاً للاحتفال بكل ما حققتاه معاً.

الخطوة التالية هي أن تبدأ أنت وطفلك في الاستعداد لانتقال طفلك إلى مرحلة البلوغ. يواجه الشباب المصابون باضطراب طيف التوحد تحديات مماثلة لتلك التي يواجهها الشباب الآخرون، بالإضافة إلى التحديات الفردية ذات الصلة باضطراب طيف التوحد. هناك الكثير من الأمور التي ينبغي مراعاتها: التعليم أو التدريب الإضافي والعمل والسكن والنقل والأنشطة الترفيهية والصداقات والوضع المالي وخدمات الدعم.

يهدف هذا الدليل إلى مساعدة أسرّتك في البدء مبكراً في التخطيط للمستقبل. يتضمن الدليل إجابات عن الأسئلة التي يطرحها الشباب وأفراد أسرهم، بالإضافة إلى الموارد للحصول على معلومات إضافية.



كيف تختلف الخدمات المقدمة للبالغين المصابين باضطراب طيف التوحد عن تلك المقدمة للأطفال؟

وفقاً لقانون تعليم الأفراد ذوي الإعاقة الفيدرالي (*Individuals with Disabilities Education Act, IDEA*)، بمجرد الإقرار بأهلية الطلاب المصابين باضطراب طيف التوحد، يحق لهم تلقي خدمات تعليم ذوي الاحتياجات الخاصة حتى العام الذي يبلغ فيه الطالب 22 عاماً. بعد أن يكمل الطلاب تعليمهم الثانوي، لن يعد يحق لهم تلقي هذه الخدمات. وبدلاً من ذلك، يجب عليهم السعي للحصول على الخدمات وتحديد ما إذا كانوا مؤهلين لتلقيها من خلال وكالات خدمات البالغين. فكل وكالة متطلبات للأهلية خاصة بها؛ وبالتالي، قد يستوفي الشخص البالغ المتطلبات الخاصة بخدمات معينة فقط. لدى العديد من الوكالات والبرامج قوائم انتظار. حتى البالغين المؤهلين قد ينتظرون لفترة طويلة قبل تلقي الخدمات. يجب على الشباب والأسر السعي للحصول على هذه الخدمات المقدمة للبالغين وطلبها. فهي لن تُقدم تلقائياً.

هل يُعد برنامج التعليم الفردي (*Individualized Education Program, IEP*) الخاص بطفلي مهماً في التخطيط لمرحلة ما بعد المدرسة الثانوية؟ متى ينبغي أن يبدأ هذا التخطيط؟

يُعد برنامج التعليم الفردي (IEP) برنامجاً ضرورياً. فهو يحدد أهداف التعلم المعقولة، ويحدد الخدمات التي ستقدمها المنطقة التعليمية لطفلك. ينبغي أن تساعد أهداف برنامج IEP والخدمات التي يقدمها في إعداد طفلك لمرحلة البلوغ.

يلزم قانون IDEA (2004) المدارس بالتخطيط لانتقال الطفل إلى مرحلة البلوغ بحلول عمر الـ16، أو قبل ذلك إذا رأى فريق برنامج IEP أن ذلك ملائم. تنص قواعد ولاية تينيسي على أن يبدأ تخطيط الانتقال في موعد لا يتجاوز عمر الـ14. يتعين على الأسر السعي لتخطيط الانتقال وتلقي الخدمات في اجتماعات برنامج IEP.

تتضمن خطة IEP خطة الانتقال لما بعد المرحلة الثانوية، يوثق فيها الفريق كيف سيقوم الطلاب بتحقيق أهدافهم في الحياة بعد المدرسة الثانوية. ينبغي التركيز في خطة الانتقال لما بعد المرحلة الثانوية على أربعة مجالات، تشمل: (1) التوظيف و(2) التعليم ما بعد المرحلة الثانوية أو التعليم العالي والمشاركة المجتمعية والمعيشة المستقلة.

هل ينبغي أن يكون طفلك المصاب باضطراب طيف التوحد جزءاً من تخطيط الانتقال؟

ينص قانون IDEA على أنه عند اجتماع فريق IEP لمناقشة ما يريد الطالب القيام به بعد المدرسة الثانوية وما هي خدمات الانتقال اللازمة للتحضير لتلك الأهداف، يجب دعوة الطالب للمشاركة. إذا لم يحضر الطالب، فيجب مراعاة اهتمامات الطالب.

إن نقاط القوة لدى الطلاب المصابين باضطراب طيف التوحد واحتياجاتهم تختلف اختلافاً كبيراً. تتوفر الاستراتيجيات والأدوات حتى يتمكن الطلاب من ذوي القدرات المختلفة من المشاركة في التخطيط للانتقال (اطلع على الموارد). يساهم الطلاب بتقديم آرائهم لضمان توافق الخطط مع اهتماماتهم ونقاط قوتهم واحتياجاتهم. وهذا بدوره يخلق خطة أكثر تمحوراً حول الطالب. ويساهم ذلك أيضاً في إعداد الطلاب للتعبير عن أنفسهم بعد ترك المدرسة الثانوية.

يُعد حق تقرير المصير مبدأً أساسياً لتخطيط الانتقال. يتضمن تقرير المصير معرفة الفرد لنقاط قوته والتحديات التي يواجهها، بالإضافة إلى امتلاكه المعرفة والمهارات الضرورية للعيش باعتباره بالغاً. وتكتسب هذه المعرفة بمرور الوقت. يحتاج معظم الطلاب، بمن في ذلك أولئك المصابين باضطراب طيف التوحد، إلى أفراد الأسرة والمعلمين وغيرهم من البالغين الداعمين لإرشادهم في أثناء البدء في التخطيط لحياتهم باعتبارهم بالغين.

ما هي خدمات الانتقال؟

- يُعرّف قانون IDEA خدمات الانتقال بأنها "مجموعة منسقة" من الأنشطة المخصصة للطفل ذي الإعاقة التي
- صُممت لتكون ضمن عملية موجهة نحو تحقيق نتائج؛
 - وتركز على تعزيز الأداء الأكاديمي والمهارات الوظيفية لتسهيل الانتقال من المدرسة إلى أنشطة ما بعد المدرسة، بما في ذلك:
 - التعليم ما بعد المرحلة الثانوية،
 - التعليم المهني،
 - التوظيف المدمج، بما في ذلك التوظيف المدعوم،
 - التعليم المستمر وتعليم البالغين،
 - الخدمات المقدمة للبالغين،
 - المعيشة المستقلة،
 - المشاركة المجتمعية؛
- وتعتمد على احتياجات الطفل الفردية، مع مراعاة نقاط قوته وتفضيلاته وإهتماماته؛
 - وتشمل التعليم والخدمات ذات الصلة والتجارب المجتمعية وتطوير الأهداف المتعلقة بالعمل وأهداف المعيشة الأخرى للبالغين بعد المدرسة، وإذا لزم الأمر، اكتساب مهارات الحياة اليومية وتوفير تقييم مهني وظيفي. " (أضيفت الحروف المائلة للتأكيد).

ما الذي ينطوي عليه التخطيط للانتقال؟

ينبغي أن تبدأ أنت وطفلك في وصف رؤيتكما للمستقبل والاستمرار في تحسينها. يمكن أن تساعد الاستبيانات والأدوات الأخرى أسرتك في التفكير في رؤيتك (اطلع على الموارد).

يتضمن التخطيط للانتقال أربعة مجالات رئيسية:

- **التوظيف:** ما نوع العمل الذي يرغب طفلك في القيام به لكسب عيشه؟ هل سيكون عملاً تنافسياً، أو عملاً مدعوماً (على سبيل المثال، الدعم من مدرب للعمل)، أو عملاً حراً؟ كيف يمكن للمدرسة إعداد طفلك لهذه الأهداف؟ ضع في اعتبارك المهارات اللازمة لنوع معين من الوظائف والمهارات اللازمة لجميع الوظائف (على سبيل المثال، الالتزام بالمواعيد، الانسجام مع زملاء العمل). بالنظر إلى نقاط قوة طفلك واحتياجاته، ما هي الساعات/الأيام المطلوبة وبيئة العمل ومعدل الأجر والزي الرسمي أو قواعد اللباس والمتطلبات البدنية والعقلية والاحتياجات الإشرافية؟ كيف ستُدبر وسائل النقل ذهاباً وإياباً للعمل؟ هل سيؤثر دخل طفلك في أهليته للحصول على الدعم التكميلي أو المخصصات الفيدرالية أو التابعة للولاية؟
- **التعليم أو التدريب بعد المرحلة الثانوية:** ما هي خيارات التعليم بعد المدرسة الثانوية المتاحة لطفلك؟ وما هي متطلبات كل خيار؟ هل توجد حاجة إلى الخضوع لتقييمات قبل التماس هذه الخيارات؟ أين سيكتسب طفلك المهارات اللازمة للقيام بما يريده؟ كيف ستدفع أسرتك تكاليف ذلك؟ ما هي الوكالات التي يمكنها مساعدة أسرتك؟
- **المعيشة المستقلة:** ما هي أنواع سبل الدعم التي يحتاج طفلك إليها ليعيش مستقلاً قدر الإمكان في المستقبل؟ قد تشمل الخيارات وجود زملاء في السكن أو وجود مساعدين متاحين أو ترتيب المعيشة الجماعية أو العيش في المنزل. ما المهارات التي يحتاج إليها طفلك ليعيش حياة مستقلة قدر الإمكان (على سبيل المثال، الحفاظ على سلامة المنزل والمجتمع، النظافة الشخصية، الطهو، شراء البقالة، الغسيل، المسؤولية المالية، تنظيف المنزل، وسائل النقل)؟ إن معرفة وسائل الدعم والمهارات اللازمة يمكن أن يساعد في توجيه التخطيط للانتقال من برنامج IEP.
- **المشاركة المجتمعية:** كيف سيشارك طفلك في المجتمع؟ هل سيشارك طفلك في الأنشطة الترفيهية أو الدينية أو مع المنظمات الأخرى؟ هل يمكن لطفلك التحرك في المجتمع بشكل مستقل؟ كيف سيساهم طفلك في المجتمع؟ ما هي الروابط الشخصية التي تتمتع بها أسرتك بالفعل في المجتمع وستعزز الاندماج في المجتمع؟

ماذا ينبغي لنا أن نفعل وطفلاً لا يزال في المدرسة المتوسطة أو الثانوية؟

- يجب أن يبدأ التخطيط للانتقال لكونه جزءاً من عملية برنامج IEP في وقت مبكر، في عمر لا يتعدى 14 عامًا. أشرك ابنك في اجتماعات برنامج IEP. ارفع مستوى توقعاتك لمستقبل طفلك.
- كن على تواصل جيد مع معلم (معلمي) طفلك واطلب أفكاره في التخطيط لمستقبله.
- ضع خطة PATH. تخطيط مستقبل بديل مفعم بالأمل (Planning Alternative Tomorrows with Hope, PATH) هو نهج يعتمد على العمل بروح الفريق ويتناول التخطيط المتمركز حول شخص باستخدام الرسوم للتعبير عن أهداف وأحلام ابنك البالغ. لمعرفة معلومات عن PATH، اطلع على موقع *The Arc of Tennessee* في الموارد.
- احضر جميع الاجتماعات التي يعلها فريق برنامج IEP. ادع داعمًا يُخبذ أن يكون حاصلًا على تدريب وذا خبرة في التخطيط للانتقال، لحضور اجتماعات فريق برنامج IEP. ادع مستشارًا متخصصًا في إعادة التأهيل المهني.
- تأكد من أن طفلك يتعاون مع مستشاري التوجيه ويشارك في الأنشطة الموجهة باحتياجات العمل التي يقوم بها الطلاب الآخرون.
- تعرف على أنواع الشهادات ومتطلباتها. ناقش خيارات الشهادات مع طفلك وفريق برنامج IEP في أقرب وقت ممكن للتأكد من أن المسار الأكاديمي يتوافق مع تفضيلات الطفل والأسرة.
- تعرف على متطلبات القبول وسبل التمويل المتاحة لبرامج الكليات أو البرامج المهنية التي يفكر فيها طفلك.
- حدد معايير أهلية طفلك للخدمات المقدمة للبالغين وهو لا يزال في المدرسة. إذا كانت إحدى الخدمات مناسبة لاحتياجات طفلك المستقبلية، فابدأ عملية التقديم. قدم الطلب حتى وإن كانت هناك قوائم انتظار. بفعلك هذا، تساعد في إظهار الحاجة إلى المزيد من الخدمات ووسائل الدعم في تينيسي.
- رتب وثائق طفلك الشخصية (على سبيل المثال، بطاقة الضمان الاجتماعي، وبطاقة الهوية أو رخصة القيادة الصادرة عن الولاية، وأحدث تقرير تقييمي، ووثيقة برنامج IEP). احتفظ بنسخ من التقييمات النفسية التي أجريت قبل عيد ميلاد طفلك الثامن عشر في سجلات أسرته لاستخدامها في التقدم بطلب للحصول على الخدمات المقدمة للبالغين.
- حافظ على صحتك في حالة جيدة، لأنها أساس النجاح في المدرسة والعمل. راجع موقع *Healthy & Ready to Work* الإلكتروني في الموارد.

ماذا ينبغي أن نفعل للاستعداد عندما ينهي طفلاً الدراسة في المدرسة الثانوية؟

ينبغي أن تشارك أنت وطفلك فريق تعليم ذوي الاحتياجات الخاصة في إنشاء ملخص الأداء. سيكون الملخص مفيدًا عندما يتابع طفلك خيارات الكلية أو التدريب المهني أو التوظيف. يتطلب قانون IDEA أن "تقدم الوكالة الحكومية ملخصًا للأداء الأكاديمي والوظيفي، بما فيه التوصيات لمساعدة الطالب في تحقيق أهداف التعليم ما بعد الثانوي، للطلاب الذين تنتهي أهليتهم بسبب التخرج بشهادة المدرسة الثانوية العادية أو بسبب تجاوز سن الأهلية للتعليم العام المجاني والمناسب (*Free and Appropriate Public Education, FAPE*) بموجب قانون الولاية".

ينبغي أن يغطي ملخص الأداء أهداف طفلك القابلة للقياس بعد المرحلة الثانوية، ومستوى أدائه الحالي في المجالات الأكاديمية (مثل القراءة والرياضيات واللغة المكتوبة)، وفي المجالات الإدراكية (مثل القدرات العامة وحل المشكلات والانتباه والوظائف التنفيذية والتواصل)، وفي المجالات الوظيفية (مثل المهارات الاجتماعية والسلوك الاجتماعي، المعيشة المستقلة، تمكين التعامل/التنقل في البيئة المحيطة، مهارات تقرير المصير وتمثيل الذات، الأهداف المهنية/الوظيفية/الانتقالية). ينبغي أن يغطي هذا التقرير التكنولوجيا المساعدة والترتيبات التيسيرية الأساسية ذات الصلة. وينبغي أن يقدم توصيات لمساعدة الطفل في تحقيق أهداف ما بعد المدرسة الثانوية. وأخيرًا، ينبغي أن يذكر وجهة نظر طفلك فيما يخص ملخص الأداء.

متى يُعد طفلي شخصًا بالغًا قانونًا؟

يصبح الطفل بالغًا قانونًا عند بلوغه 18 عامًا، بغض النظر عن الإعاقة. عند بلوغه 18 عامًا، لا يصبح ولي الأمر (وليا الأمر) وصيًا قانونيًا (وصيين قانونيين)، ما لم يكن قد اتخذ بالفعل إجراءً قانونيًا بتقديم طلب للحصول على الوصاية. ونظرًا لأن هذه قضايا معقدة، ينبغي للأسر الحصول على المشورة القانونية قبل بلوغ الطفل 18 عامًا بفترة كافية.

يقدم موقع The Arc of Tennessee الإلكتروني الوصاية وبدائلها: دليل للأسر (Conservatorship and Alternatives to Conservatorship: A Guide for Families). يقدم الموقع الإلكتروني لمركز Tennessee Center for Decision Making Support موارد حول عملية دعم اتخاذ القرارات. اطلع على الموارد.

كيف يؤثر وجود اضطراب طيف التوحد في التخطيط المستقبلي؟

نظرًا لأن المدرسة الثانوية مألوفة ومنظمة، وغالبًا ما تتوفر فيها وسائل الدعم، فقد يؤدي فيها الطالب المصاب باضطراب طيف التوحد أداءً جيدًا. ومع ذلك، فقد يواجه نفس الطالب صعوبة عند الانتقال إلى بيئات غير مألوفة. قد تشكل المشكلات الحسية أو السلوكيات المتكررة أو ضعف مهارات التواصل تحديات في البيئات الجديدة مثلًا عند الالتحاق بالتدريب المهني أو الكلية، أو عند الحصول على وظيفة أو الاحتفاظ بها، أو تكوين صداقات أو المحافظة عليها.

يمكن أن يساعد توفير الخبرات في البيئات التي يحتمل أن يكون الطلاب فيها ما بعد المدرسة أثناء أعوام الدراسة الثانوية في إعداد الطلاب المصابين باضطراب طيف التوحد لها. تشمل الأمثلة العمل (مثل التدريب على العمل أو العمل بدوام جزئي)، والترفيه (مثل الذهاب إلى صالة الألعاب الرياضية)، والمعيشة المستقلة (مثل المخيم السكني). يمكن للطلاب والأسر تحديد التحديات المحتملة ووسائل الدعم المطلوبة ومجالات النجاح من خلال استكشاف هذه البيئات المختلفة.

هل يمكن لطفلي المصاب باضطراب طيف التوحد الالتحاق بكلية أو مدرسة فنية؟

نظرًا لأن التوحد هو طيف من الاضطرابات، فقد تكون لدى بعض الطلاب المصابين به القدرات الأكاديمية والاهتمامات والدافع للنجاح في الكلية. يسمح التخطيط المبكر للأسر بتقييم ما إذا كان الالتحاق بالكلية هدفًا واقعيًا. إذا كان الأمر كذلك، فابحث في خيارات الكلية المتاحة، واستعد لاستيفاء متطلبات القبول وضع الخطط المالية.

وفقًا لما يقتضيه قانون الأمريكيين ذوي الإعاقة (Americans with Disabilities Act)، تقدم الكليات والجامعات الترتيبات التيسيرية الأكاديمية للطلاب المصابين باضطراب طيف التوحد أو الإعاقات الأخرى. استشر مكتب خدمات الإعاقة في الكليات التي تأخذها بعين الاعتبار. تعمل بعض الكليات والجامعات على تطوير برامج لجذب الطلاب المصابين باضطراب طيف التوحد. استكشف منظمات مناصرة المصابين باضطراب طيف التوحد المحلية وعلى مستوى الولاية. اطلع على قسم الموارد.

قد يواجه البالغون المصابون باضطراب طيف التوحد الذين تم إعدادهم جيدًا أكاديميًا بالرغم من ذلك صعوبة في الاحتفاظ بوظائفهم بعد التخرج من الكلية بسبب صعوبات العلاقات الاجتماعية. حتى وإن كان طفلك المصاب باضطراب طيف التوحد قادرًا على الالتحاق بالكلية، يظل من المهم تعزيز مهارات التواصل والمهارات الاجتماعية اللازمة للحصول على وظيفة والاحتفاظ بها.

ما هي الخدمات المتاحة للبالغين المصابين باضطراب طيف التوحد؟

إن إجابات هذا السؤال معقدة، لأن الخدمات تشمل برامج فيدرالية ومجتمعية وتابعة للولاية. تختلف متطلبات الأهلية بين الولايات وبين الوكالات داخل الولاية الواحدة. قد يواجه بعض الأشخاص المصابين باضطراب طيف التوحد صعوبة في التأهل لبعض الخدمات. على سبيل المثال، الإعاقة الذهنية (Intellectual Disability, ID) هي شرط للتأهل لبعض البرامج، والأفراد المصابون باضطراب طيف التوحد غير المصابين بإعاقة ذهنية لن يكونوا مؤهلين.

تعرف على الخدمات التي تقدمها ولايتك ومجتمعك ومتطلبات الأهلية لها. استخدم المعلومات وخدمات الإحالة الخاصة بالإعاقة والتوحد تحديدًا. كون علاقات مع أسر الأطفال والبالغين المصابين باضطراب طيف التوحد عن طريق فرع جمعية التوحد الأمريكية (Autism Society of America) المحلي بمنطقتك. اطلع على الموارد.

من المؤهل للحصول على مخصصات SSI؟

يوفر برنامج الدخل التأميني التكميلي (Supplemental Security Income, SSI) مدفوعات شهرية للأشخاص ذوي الإعاقة محدودي الدخل والموارد. يكاد يكون كل من يتلقى SSI مؤهلاً لتغطية برنامج Medicaid الصحية.

تُعد الأهلية لمخصصات SSI بوابة للاستفادة من مجموعة متنوعة من الخدمات الانتقالية للطلاب ذوي الإعاقة. تختلف أهلية الدخل وفقاً لعمر الطالب. إذا كان عمر الطالب أقل من 18 عاماً، يؤخذ دخل ولي أمره ومواردهما في الاعتبار عند تحديد الحاجة المالية. تختلف متطلبات الدخل وفقاً لعدد أولياء الأمور والأطفال في الأسرة. بمجرد أن يبلغ الطالب 18 عاماً أو أكثر، لا يصبح دخل ولي الأمر مهماً. إذا تقدمت بطلب للحصول على مخصصات SSI لطفلك قبل بلوغه 18 عاماً وتم رفضه بسبب دخل الأسرة، فينبغي لك إعادة تقديم الطلب عندما يبلغ طفلك 18 عاماً. إذا كنت تعتقد أن طفلك مؤهل للحصول على مخصصات SSI، فينبغي لك الاتصال بمكتب الضمان الاجتماعي المحلي في منطقتك.

ما حوافز العمل في برنامج SSI؟

يمكن للطلاب الحصول على عمل مدفوع الأجر من خلال استخدام حوافز العمل من SSI، وزيادة دخله دون خسارة المخصصات النقدية أو أهليته للحصول على مخصصات أخرى مثل Medicaid، ويمكنه تعويض النفقات الناتجة عن العمل، ويمكنه الادخار للتعليم والتدريب في المستقبل أو لبدء عمل تجاري. تساعد الحوافز الطلاب على الحفاظ على مخصصات SSI الضرورية ليحققوا الاكتفاء الذاتي.

ما هي خدمات إعادة التأهيل المهني والانتقال قبل التوظيف؟

يساعد برنامج إعادة التأهيل المهني (Vocational Rehabilitation, VR) الأشخاص ذوي الإعاقة في الحصول على وظائف. سيعمل مستشار برنامج VR مع طفلك لتحديد ما إذا كان مؤهلاً ومساعدته في وضع خطة لمسيرته المهنية. وسيساعده أيضاً في تحديد الخدمات ووسائل الدعم التي يحتاج إليها لتحقيق أهدافه المهنية. تشمل أمثلة خدمات برنامج VR التقييم المهني وتقييم التكنولوجيا المساعدة و/أو التدريب بعد المرحلة الثانوية و/أو الحصول على وظيفة و/أو الدعم في وسائل النقل.

ينبغي أن يُطلب من ممثل برنامج VR المشاركة في عملية تخطيط الانتقال قبل 18 إلى 24 شهراً على الأقل من انتهاء طفلك من الدراسة في المدرسة الثانوية. يتضمن هذا حضوره اجتماعات برنامج IEP. تحدث إلى معلم طفلك أو مقدم خدمات الانتقال قبل التوظيف للتأكد من إشراك مستشار برنامج VR ودعوته إلى اجتماع برنامج IEP.

يقدم برنامج VR برنامجاً لخدمات الانتقال قبل التوظيف (Pre-Employment Transition Services, Pre-ETS) الذي يساعد الطلاب ذوي الإعاقة على الاستعداد للحياة بعد المدرسة الثانوية. تُقدم خدمات Pre-ETS للطلاب الذين تتراوح أعمارهم بين 14 و 21 عاماً. هذا البرنامج هو شراكة بين المدارس الثانوية وبرنامج VR. قد تشمل الموضوعات التي يغطيها برنامج Pre-ETS: التعرف على الوظائف والتعرف على برامج التدريب أو الكليات والحصول على وظائف أو برامج تدريبية داخل مؤسسة وممارسة المهارات اللازمة للوظائف و/أو العيش المستقل، وتعلم كيفية المطالبة بالحقوق.

لا يتعين على الطلاب أن يكونوا عملاء لدى برنامج VR لتلقي خدمات Pre-ETS، ولكن سيُطلب من أولياء الأمور/الأوصياء التوقيع على نموذج إذن. إذا كان الطالب يعاني إعاقة، ومسجلاً في المدرسة، ويتراوح عمره بين 14 و 21 عاماً، فسيكون مؤهلاً للالتحاق ببرنامج Pre-ETS. يمكن إثبات الإعاقة من خلال برنامج IEP أو خطة 504 Plan أو تشخيص الطبيب. يمكن لأي شخص طلب الالتحاق ببرنامج Pre-ETS. يمكن لأفراد الأسرة أو المعلمين أو الطلاب أو الداعمين أو غيرهم التواصل مع مكتب برنامج VR الذين يتبعون له لطلب الالتحاق ببرنامج Pre-ETS. ستعمل المناطق التعليمية المحلية مع برنامج VR للعثور على مقدم خدمة. اطّلع على الموارد.

مورد برنامج Pre-ETS: www.tn.gov/humanservices/ds/vocational-rehabilitation/transition-services/pre-employment-transition-services.html

كيف يمكننا مساعدة طفلنا المصاب باضطراب طيف التوحد على الحصول على وظيفة بنجاح؟

كلفه بمهام منزلية تستلزم اتباع التعليمات، مع توفير وسائل الدعم البصرية إذا لزم الأمر. خذ اهتمامات طفلك بعين الاعتبار وقدم حوافز لإكمال العمل. ابدأ فعل هذا في سن مبكرة واستمر في فعله حتى سنوات الشباب.

يمكن للمعلمين التعاون مع الأسر من خلال تقديم الأفكار والمساعدة في الدعم. على سبيل المثال، يمكن استخدام الفيديو والاقتداء بنماذج الأقران لتعليم أنشطة الحياة اليومية مثل شراء البقالة والتنظيف.

ينبغي توفير التخطيط والدعم الفردي لمساعدة الطلاب المصابين باضطراب طيف التوحد على الاستعداد للحصول على وظيفة مجدية. خلال المدرسة المتوسطة والثانوية، ينبغي للطلاب المصابين باضطراب طيف التوحد المشاركة في الوظائف التطوعية، والتوظيف الصيفي، والبرامج التدريبية الداخلية مدفوعة الأجر أو غير مدفوعة الأجر، وتجارب العمل في المدرسة، وأنشطة تعلم الوظائف بالمراقبة. إن الاستعداد لبيئة جديدة وتوفير الدعم سيساعد في استيعاب التحديات الحسية أو الاجتماعية أو التواصلية أو الإدراكية التي يواجهها الطالب.

يمكن أن يساعد تقييم الانتقال الكامل الطلاب والأسر في تحديد مجالات الاهتمام والقدرات. يمكن أن يساعد إجراء تقييم في تخطيط الانتقال من خلال تحديد أهداف ما بعد المرحلة الثانوية القابلة للقياس وتحديد الخدمات اللازمة للوصول إلى هذه الأهداف.

كن على دراية جيدة بالموارد المتاحة على مستوى المجتمع والولاية وتعلم كيفية تكوين العلاقات بفاعلية ضمن هذه الموارد.

موارد ولاية تينيسي

المؤسسات المعنية بالتوحد

Autism Tennessee □

<https://autismtennessee.wildapricot.org>

Autism Resources of the Mid-South □

autismresourcesmidsouth.org

Autism Society East Tennessee □

www.asaetc.org

التخطيط والتحضير للعمل

WorkAbleTN □

يقدم استشارات فردية سرية فيما يخص المخصصات لتمكينك من اتخاذ القرارات بشأن أهدافك وأسلوب حياتك الذي تختاره. ويقدم معلومات عن كيفية تأثير العمل (أو عدم تأثيره) في مخصصاتك. سيرشدك WorkAbleTN إلى الموارد المناسبة ويساعد في تعزيز ثقتك في دعم ما تريده.

<https://www.tndisability.org/workabletn>

Next Steps at Vanderbilt □

برنامج تعليم عال شامل مدته 4 سنوات، يلتزم بتزويد الطلاب المتنوعين عصبياً بتعليم شامل وتحويلي لمرحلة ما بعد ستساعدهم على المجالات الأكاديمية والاجتماعية والتطوير المهني والمعيشة المستقلة، مع احترام مبادئ المساواة والرحمة والتميز في جميع المساعي.

peabody.vanderbilt.edu/nextsteps/

برنامج إعادة التأهيل المهني في ولاية تينيسي (Tennessee Vocational Rehabilitation) التابع لإدارة الخدمات الإنسانية في ولاية تينيسي (Tennessee Department of Human Services) يركز هذا البرنامج على ربط سكان تينيسي من ذوي الإعاقة وداعميهم وجهات العمل المحتملة بالموارد التي تمهد الطرق نحو التوظيف ومستويات رفيعة من الاستقلال.

<https://www.tn.gov/humanservices/ds/vocational-rehabilitation.html>

Volunteer Tennessee – Access AmeriCorps
برنامج مختص بإدماج الأفراد ذوي الإعاقات.

www.volunteertennessee.net

خدمات الإحالة وتقديم المعلومات

مركز (DLAC) Disability Law & Advocacy Center of Tennessee
يقدم الخدمات القانونية وخدمات تقديم المعلومات والمناصرة مجاناً، بما في ذلك معلومات حول الجوانب القانونية المتعلقة بالانتقال من الدراسة إلى العمل وحقوق الفرد باعتباره عميلاً لبرنامج إعادة التأهيل المهني.

www.dlactn.org

Tennessee Disability Pathfinder
مركز تبادل معلومات مجاني ومتعدد اللغات يقدم موارد ذوي الإعاقة على مستوى الولاية. بالشرابة مع العديد من وكالات ولاية تينيسي.

TNPathfinder.org

الدعم

مراكز خدمات المعيشة المستقلة (CIL, Centers for Independent Living)
منظمات مستقلة غير هادفة للربح تقدم المعلومات والإحالة والمناصرة والمهارات اللازمة لعيش حياة مستقلة ودعم الأقران.

www.tnsilc.org

منظمة حقوق ذوي الإعاقة بولاية تينيسي (Disability Rights Tennessee, DRT)
منظمة مختصة بتوفير خدمات قانونية غير هادفة للربح تقدم خدمات الدعم القانوني المجانية لحماية حقوق السكان ذوي الإعاقة في ولاية تينيسي.

<https://www.disabilityrightstn.org>

برنامج (MAPs) Medicaid Alternative Pathways، إدارة خدمات كبار السن وذوي الإعاقة بولاية تينيسي (Tennessee Department of Disability and Aging)
MAPs هو برنامج يهدف إلى وضع الأشخاص ذوي الإعاقات الذهنية والنمائية على مسار لتعلم المهارات التي ستساعد على العمل وعيش حياة مستقلة والتعرف على أحيائهم السكنية ومعرفة الهويات التي تثير اهتماماتهم.

<https://www.tn.gov/disability-and-aging/disability-aging-programs/maps.html>

مجلس المعيشة المستقلة على مستوى الولاية في تينيسي (Statewide Independent Living Council of Tennessee)

<https://www.silctn.org>

التخطيط للانتقال

- ❑ مشروع الانتقال لما بعد المرحلة الثانوية (Secondary Transition Project)، منظمة The Arc of Tennessee
<https://www.thearctn.org/resources/get-help/transition-to-adulthood/>
- ❑ منظمة دعم وتدريب أولياء الأمور المتميزين (Support and Training for Exceptional Parents, STEP)
<https://tnstep.info/transition/>
- ❑ مركز Tennessee Center for Decision Making Support
<https://www.tndecisionmaking.org/>
- ❑ إدارة التعليم بولاية تينيسي (Tennessee Department of Education)، قسم تعليم ذوي الاحتياجات الخاصة (Division of Special Education)
<https://www.tn.gov/education/families/student-support/special-education.html>
- ❑ منظمة تينيسي للانتقال (Transition Tennessee)
www.transitiontn.org

الموارد المتعلقة بالتوحد التي أعدها ولايات أخرى

- ❑ مركز (OCALI) Ohio Center for Autism and Low Incidence
https://www.ocali.org/project/transition_to_adulthood_guidelines

الموارد المحلية

- ❑ Beach Center on Disability –التابع لمعهد Life Span Institute وإدارة تعليم ذوي الاحتياجات الخاصة (Department of Special Education)، جامعة University of Kansas
www.beachcenter.org
- ❑ مركز Healthy & Ready to Work للموارد الوطنية
hrtw.org
- ❑ الذهاب إلى الجامعة (Going to College)
www.going-to-college.org
- ❑ معهد Indiana Institute on Disability and Community، جامعة Indiana University
www.iidc.indiana.edu
- ❑ مركز IRIS Center for Training Enhancements، جامعة Vanderbilt University، وجامعة Claremont Graduate University
iris.peabody.vanderbilt.edu/resources.html
- ❑ المركز الوطني للتعليم الثانوي والانتقال لما بعد المرحلة الثانوية (National Center on Secondary Education and Transition)، معهد Institute on Community Integration، جامعة University of Minnesota
www.ncset.org
- ❑ التعاون الوطني للقوة العاملة وذوي الإعاقة (National Collaborative on Workforce and Disability)
www.ncwd-youth.info

❑ مركز المعلومات والموارد الخاصة بأولياء الأمور (Center for Parent Information and Resources)
<https://www.parentcenterhub.org>

❑ مركز Pacer
www.pacer.org

التعليم ما بعد المرحلة الثانوية

❑ **Think College**، معهد **Institute for Community Inclusion**، جامعة **University of Massachusetts at Boston**
تجري الأبحاث وتقدم التدريب والمساعدة الفنية للمختصين والأسر والطلاب بصدد تعليم ما بعد المرحلة الثانوية للأفراد ذوي الإعاقات الذهنية وغيرها من الإعاقات النمائية. توفر قاعدة بيانات يمكن البحث فيها حول خيارات التعليم ما بعد المرحلة الثانوية.
www.thinkcollege.net

❑ جمعية التوحد الأمريكية (American Autism Association)
<https://www.myautism.org/informational-kits/college-programs-for-students-with-autism>

❑ برنامج العثور على كلية للطلاب المصابين بالتوحد (Finding a college program for students with Autism) من **SPARK**
https://sparkforautism.org/discover_article/finding-a-college-program-for-students-with-autism

❑ كلية الهندسة بجامعة **Vanderbilt** - مركز التوحد والابتكار الأول (Frist Center for Autism and Innovation)
<https://www.vanderbilt.edu/autismandinnovation/college-autism-network/>

❑ كليات التكنولوجيا التطبيقية بولاية تينيسي (TN Colleges of Applied Technology)
<https://www.tbr.edu/tcat/institutions>

ألفت هذا المنشور Jan Rosemergy، الحاصلة على الدكتوراه، مديرة قسم الاتصالات والنشر (Communications and Dissemination) بمركز **Vanderbilt Kennedy Center (VKC)**؛ و **Brittany Yuchnitz**، متدربة في برنامج التعليم القيادي في مجال الإعاقات العصبية النمائية (**Leadership Education in Neurodevelopmental Disabilities, LEND**) (العمل الاجتماعي)؛ و **Megan M. Griffin**، متدربة في المركز الجامعي للتميز في علاج الإعاقات النمائية (**University of Tennessee, Center for Excellence in Developmental Disabilities, UCEDD**) (تعليم ذوي الاحتياجات الخاصة). حرره وصممه وأصدره طاقم عمل قسم النشر والرسومات (**Dissemination and Graphics**) في مركز **Vanderbilt Kennedy Center** (**UCEDD**)، بدعم من برنامج التدريب على التعليم القيادي في مجال الإعاقات العصبية النمائية (**LEND**). نعرب عن امتناننا للمراجعة والاقتراحات التي قدمها العديد من الأشخاص، بمن في ذلك أعضاء هيئة التدريس في معهد العلاج والبحث لعلاج اضطرابات طيف التوحد (**Treatment and Research Institute for Autism Spectrum Disorders, TRIAD**) التابع لمركز **VKC** وأعضاء فروع الجمعية الأمريكية للتوحد في تينيسي.

يُوزع هذا المنشور دون تعديل أو مجاناً. اطلع على المزيد من الموارد والمواد القابلة للطباعة على الإنترنت عبر الموقع الإلكتروني: vkc.vumc.org/printables.

أصدر هذا المنشور بفضل المنحة رقم. T73MC00050 المقدمة من مكتب صحة الأم والطفل (**Maternal and Child Health Bureau, MCHB**)، وإدارة الموارد والخدمات الصحية (**Health Resources and Services Administration, HRSA**)، ووزارة الصحة والخدمات الإنسانية (**Department of Health and Human Services, HHS**). محتويات هذا المنشور مسؤولية المؤلفين وحدهم ولا تمثل بالضرورة وجهات النظر الرسمية لكل من **MCHB** و **HRSA**. تمت المراجعة في 2024. صور الغلاف من [istockphoto.com](https://www.istockphoto.com) ©sijlocke و [istockphoto.com](https://www.istockphoto.com) ©bobbieo و [istockphoto.com](https://www.istockphoto.com).



VANDERBILT KENNEDY CENTER